



EMEB “JORNALISTA GRANDUQUE JOSÉ

AVALIAÇÃO 3º BIMESTRE – 2020

Período de Estudo em Casa - Distanciamento Social – Covid-19

26ª SEMANA – DE 13 a 16 de OUTUBRO DE 2020.

6º ANO

Nome: _____ Nº: _____ 6º _____

1ª PARTE: LÍNGUA PORTUGUESA

PROFESSORAS: ISABEL FIGUEREDO DELGADO PERENTE
HELENA MARIA LOURENÇO

1. Leia o texto a seguir para responder a questão.

Um turista chega à Arábia e aluga um camelo. Ele recebe as instruções para guiá-lo.

- Para parar, diga “off”. Para continuar andando, diga “ufa”.
- Já entendi – diz o turista.

Depois de andar um bom tempo, percebe que o camelo está se dirigindo para um penhasco. Só que se esqueceu do que tinha de dizer para que o animal parasse. Quando está a um centímetro do penhasco, prestes a cair, ele se lembra ...

- “Off” – grita desesperado. O camelo para no mesmo instante.
- “Ufa” – suspira o homem, aliviado.

BUCHWEITZ, Donald. Piadas para você morrer de rir. Belo Horizonte:Leitura, 2001.p.22.

No trecho “O camelo para **no mesmo instante.**”, a expressão destacada da ideia de

- | | |
|-------------------|------------|
| (A) Consequência. | (C) Lugar. |
| (B) Finalidade. | (D) Tempo. |

2. Leia o texto abaixo.

Por que a espuma de sabonete e detergente coloridos é branca?

Na verdade, elas são, sim, coloridas, apesar de não terem os mesmos tons do sabonete ou do detergente. O que faz parecer que elas são brancas é a maneira pela qual os nossos olhos veem cores. Isso porque eles possuem estruturas conhecidas como cones, que são sensíveis às cores vermelha, verde e azul.

Se as enxergamos ao mesmo tempo, registramos que o objeto é branco. Isso fica mais claro quando olhamos uma bolha de sabão um pouco maior do que aquelas formadas na espuma do sabonete.

CONCEIÇÃO, Ana Lucia. In: Nova escola. São Paulo: Moderna, ano 24, n. 223, p. 28. 2009. Fragmento. Adaptado: Reforma Ortográfica.

Qual é o assunto desse texto

- (A) As cores da espuma do detergente e do sabonete.

- (B) As estruturas dos olhos dos seres humanos.
- (C) O perfume do sabonete e do detergente.
- (D) O tamanho das bolhas de sabão.

3. Leia o texto abaixo.

Supermãe

Uma cena curiosa. Na falta de colo, a mamãe sapa dá as costas aos seus filhotes. Os pequeninos, em ordem crescente, formam uma verdadeira pirâmide.

Revista Caras, n.24, 16 jun. 2000. São Paulo: Abril.,

A finalidade desse texto é

- (A) Apresentar uma notícia.
- (B) Contar uma curiosidade.
- (C) Contar uma história.
- (D) Passar um ensinamento

4. Leia o texto abaixo

Agora você me pegou...

Aviso numa placa de restaurante: "Pagamos R\$ 500,00 se não pudermos atender a seu pedido".

Um freguês resolve fazer o teste:

– Quero um sanduíche de orelhas de elefante em pão de centeio.

A garçonete anota o pedido e vai à cozinha. Segundos depois, o chef sai furioso de lá, pega cinco notas de R\$ 100,00 e joga na mesa do freguês.

– OK, você me pegou. Mas saiba que esta é a primeira vez em 10 anos que ficamos sem pão de centeio.

Seleções Reader's Digest, ago. 2000, p.99

O que faz esse texto ficar engraçado é

- (A) A anotação da garçonete.
- (B) O pedido do freguês.
- (C) O aviso do restaurante.
- (D) A resposta inesperada do chef.

5. Leia o texto abaixo.

COMO O AVIÃO VOA?

O segredo está no equilíbrio de quatro forças aerodinâmicas que atuam durante o voo.

São as asas que garantem aos mais diferentes tipos de avião a sustentação necessária para voar. Além da sustentação, outras três forças atuam sobre um aeroplano durante o voo: a gravidade, a resistência do ar (ou arrasto) e a tração (ou empuxo). Ao voar, a máquina compensa a força da gravidade com a sustentação gerada pelas asas e supera a resistência do ar com o empuxo dos motores. Para mudar a altitude (subir ou descer), é preciso aumentar ou reduzir a potência dos motores (o que eleva ou diminui a sustentação).

Essas quatro forças também estão presentes na decolagem e no pouso. É o controle da atuação de cada uma delas que explica como uma máquina tão pesada consegue ir voando de um aeroporto a outro.

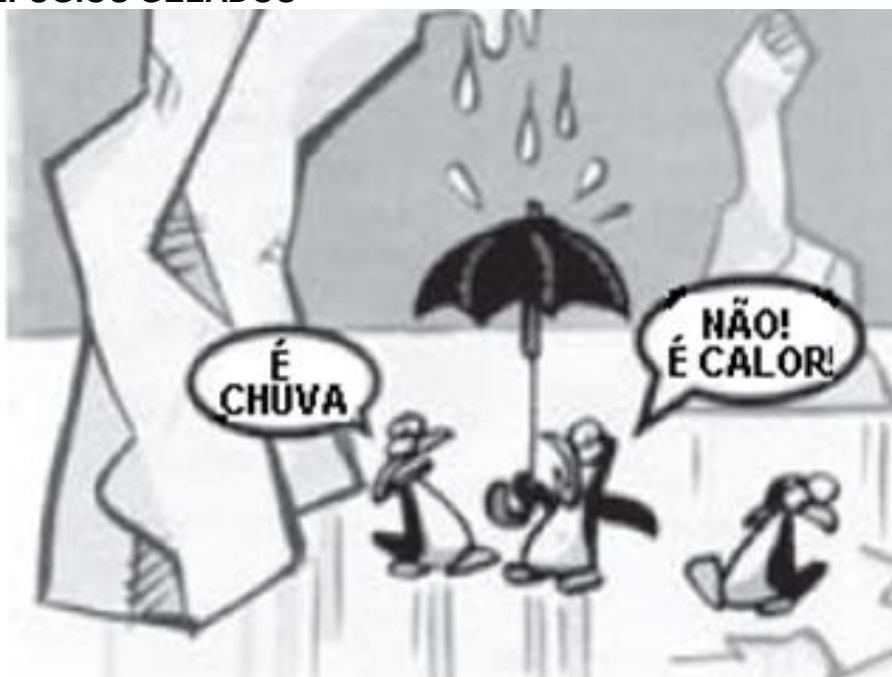
SOUZA, José Maria Rodrigues. Nova Escola, ano 22, n.200, p.26. Fragmento

No título “Como o avião voa?”, o ponto de interrogação foi usado

- (A) Para despertar a curiosidade do leitor.
- (B) Esclarecer as dúvidas do leitor.
- (C) Provocar espanto no leitor.
- (D) Verificar os conhecimentos do leitor.

6. Leia o texto abaixo.

REFÚGIOS GELADOS



Os dois polos da Terra são as regiões mais preservadas do planeta e, apesar do frio, há muitos seres vivos nesses locais.

No Ártico (Polo Norte) se desenvolve a tundra, um tipo de vegetação que serve como alimento para mamíferos terrestres. Já na Antártida (Polo Sul), quase não há terra nem vegetais, por isso a maior parte dos bichos vive na água.

Atualmente estão acontecendo tantas mudanças no ambiente dos polos que a vida por lá está ameaçada.

O aquecimento do planeta, que provoca o derretimento do gelo, a poluição e a contaminação da água atingem diretamente os animais que vivem nessas áreas.

Revista Recreio. ed. Abril, p. 13, 1 jun. 2003. * Adaptado: Reforma Ortográfica.

De acordo com a figura, os pinguins devem estar

- (A) Admirados.
- (B) Maravilhados.
- (C) Apavorados.
- (D) Sossegados.

7. Leia o texto abaixo.

O HOMEM DO OLHO TORTO

No sertão nordestino, vivia um velho chamado Alexandre. Meio caçador, meio vaqueiro, era cheio de conversas - falava cuspidando, espumando como um sapo cururu.

O que mais chamava a atenção era o seu olho torto, que ganhou quando foi caçar a égua pampa, a pedido do pai. Alexandre rodou o sertão, mas não achou a tal égua.

Pegou no sono no meio do mato e, quando acordou, montou num animal que pensou ser a égua. Era uma onça. No corre-corre, machucou-se com galhos de árvores e ficou sem um olho. Alexandre até que tentou colocar seu olho de volta no buraco, mas fez errado. Ficou com um olho torto.

RAMOS, Graciliano. História de Alexandre. Editora Record. In Revista Educação, ano 11, n. 124, p. 14.

Leia novamente a frase “Alexandre rodou o sertão, mas não achou a tal égua.” Nessa frase, **rodou** significa

(A) analisou.

(B) Girou.

(C) Percorreu.

(D) Rodopiou.

8. Leia os textos abaixo.

Texto I

Os cerrados

Essas terras planas do planalto central escondem muitos riachos, rios e cachoeiras. Na verdade, o cerrado é o berço das águas. Essas águas brotam das nascentes de brejos ou despenham de paredões de pedra. Em várias partes do cerrado brasileiro existem cânions com cachoeiras de mais de cem metros de altura!

SALDANHA, P. Os cerrados. Rio de Janeiro: Ediouro, 2000.

Texto II

Os Pantanais

O homem pantaneiro é muito ligado à terra em que vive. Muitos moradores não pretendem sair da região. E não é pra menos: além das paisagens e do mais lindo pôr-do-sol do Brasil Central, o Pantanal é um santuário de animais selvagens. Um morador do Pantanal do rio Cuiabá, olhando para um bando de aves, voando sobre veados e capivaras, exclamou: “O Pantanal parece com o mundo no primeiro dia da criação.”

SALDANHA, P. Os pantanais. Rio de Janeiro: Ediouro, 1995

Os dois textos descrevem

(A) Belezas naturais do Brasil Central.

(B) Animais que habitam os pantanais.

(C) Problemas que afetam os cerrados.

(D) Rios e cachoeiras de duas regiões.

2ª PARTE: REDAÇÃO

PROFESSORAS: JOYCE APARECIDA BERTANHA

GISLAINE APARECIDA DOS REIS

No texto que você vai ler, Atena, a deusa da sabedoria, narra um importante episódio vivido por Perseu, um valente herói grego.

ATENA

Meu nome é Atena.

Sou a deusa da sabedoria.

Sou filha de Zeus, o deus do universo, e de Métis, a deusa da prudência.

Nasci guerreando. Meu corpo é veloz, minha lança é mágica e a mira perfeita Vivo no Olimpo, o reino das nuvens, o universo invisível que paira em torno do mundo dos homens.

Há quem pense que desapareci. Mas, enquanto existirem crianças, enquanto os homens forem capazes de fantasiar, estarei viva, usando minhas armas e sabedoria para proteger os que têm coragem, ousadia e talento.

Foi por admirar a força da juventude e a pureza de espírito que resolvi ajudar Perseu, o mais nobre de todos os jovens guerreiros da antiga Grécia. Tudo começou inesperadamente, no meio de uma festa.

O DIA EM QUE VI PÉGASO NASCER

Eu costumava observar Perseu do alto do Olimpo e acompanhar seu treinamento de guerreiro. Ele era jovem, veloz, esperto, mas gostava de tentar fazer coisas além de suas forças.

Convidado para jantar na casa do rei, Perseu decidiu que precisava impressioná-lo. E declarou, diante de todos os convidados, que arriscaria a vida para matar Medusa, minha monstruosa inimiga, a criatura gigantesca que destruía todos os que se atrevessem a entrar em seu esconderijo nas cavernas.

Medusa era o nome de uma das três cabeças que habitavam o corpo de um enorme dragão. Suas patas mortais eram de bronze, e as pequenas asas, de ouro. Seu olhar era tão poderoso que transformava homens em estátuas de pedra. Para vencê-la seria necessária muita força, agilidade e toda a proteção do mundo.

Quando me contaram que Perseu havia se oferecido para enfrentar a fera, admirei sua coragem e resolvi ajudá-lo. Assim que a luta entre ambos foi marcada, tive uma ideia: chamei à minha presença Hermes, meu irmão, o mensageiro dos deuses, e juntos nos revelamos a Perseu. Nós lhe dissemos que precisávamos estar ao seu lado durante a luta e que, caso desejasse a vitória, deveria obedecer às nossas ordens.

Primeiro lhe pedimos que procurasse as ninfas, as jovens mágicas dos lagos e rios ajudar, pois elas o amavam e fabricariam uma arma especial para ele. Perseu obedeceu, e das lindas ninfas ganhou sandálias aladas, uma sacola mágica e um capacete que lhe deu o poder da invisibilidade.

Hermes, achando que Perseu necessitava de mais uma arma, ofereceu-lhe uma lança leve e cortante como a minha. Quanto a mim, resolvi acompanhá-lo pessoalmente e lutar ao seu lado caso fosse preciso.

No dia do combate, desci até a gruta do monstro e me escondi num canto. O lugar era repugnante. A fera exalava um cheiro horrível, o ar estava úmido e pesado, por todos os lados eu via estátuas de pedras. [...]

A entrada de Perseu foi inesquecível. Ele rasgou os céus como uma águia. Rapidamente, aplicou um golpe certo no monstro e cortou uma de suas cabeças. Sangue verde espalhou-se por toda a caverna, e as duas cabeças restantes começaram a urrar. Ainda voando, Perseu afastou-se e, em seguida, apontou sua lança contra a segunda cabeça. Ela também caiu por terra. Só que, quando isso aconteceu, uma das patas do monstro o atingiu e Perseu perdeu o equilíbrio. Seu capacete despencou no chão e ele imediatamente se tornou visível.

– Ah! Jovem atrevido! – gritou a Medusa com sua voz grossa e tenebrosa. No ar, Perseu voava em círculos, mantendo-se de costas para o monstro. Ele sabia que, caso a fitasse nos olhos, se transformaria numa estátua. – Agora você não me escapa!

Percebi que precisava entrar em cena. Lembrei-me de que tinha um escudo comigo. Gritei:

– Perseu! Apanhe o escudo, proteja-se!

Recuperando as forças, Perseu agarrou meu escudo no ar. Ele havia sido forjado pelas ninfas. Sua superfície brilhava com a limpidez das águas e refletia imagens como um espelho. Empunhando-o, Perseu desafiou a fera:

– Olhe para mim, criatura medonha!

Quando ela percebeu o truque, era tarde demais. Perseu levantou o escudo na altura da cabeça do monstro. Assim que Medusa olhou para a própria imagem refletida em sua superfície polida, sentiu o corpo todo enrijecer-se transformar-se numa gigantesca estátua acinzentada.

Perseu desceu ao solo e eu o amparei. Ele se recostou contra a parede e, ao seu lado presenciei uma das mais belas cenas de minha longa vida de deusa. Do sangue verde e viscoso saiu uma luz dourada e brilhante que aos poucos foi tomando forma. Lentamente foram surgindo os contornos de um maravilhoso cavalo alado.

O magnífico animal aproximou-se de nós e abaixou a cabeça, balançando a crina ondulante e prateada como se nos cumprimentasse. O nome Pégaso estampou-se em minha mente e eu o acariciei. Em seguida, Perseu montou no dorso do animal para que este o levasse até seu rei. Perseu prometera entregar-lhe a cabeça cortada de Medusa.

E que espanto meu jovem amigo causaria ao mostrar aos gregos seu luminoso animal e seu novo escudo, com a face tenebrosa de Medusa eternamente marcada em sua superfície mágica!

Adaptado de Heloisa Prieto. *Divinas aventuras – Histórias da mitologia grega* São Paulo, Companhia das Letrinhas, 1997.

9. Neste texto, há presença de um narrador:

- a) Personagem, pois Perseu narra a sua história.
- b) Observador, pois o Perseu somente narra história, sem participação.
- c) Personagem, pois Atena narra e participa da história também.
- d) Observador, pois Atena somente narra a historia sobre o jovem guerreiro Perseu, sem participá-la.

10. O texto apresenta uma breve introdução que se inicia em “Meu nome é Atena” e termina em “Tudo começou inesperadamente, no meio de uma festa.”. Nesse trecho:

- a) A deusa Atena se apresenta ao leitor.
- b) É narrada a grande aventura do guerreiro Perseu.
- c) É narrado o nascimento de Pégaso, o cavalo alado.
- d) Atena relata como era o treinamento do jovem guerreiro Perseu.

11. Assinale a única informação incorreta, de acordo com o texto.

- a) Quando Perseu estava em combate com Medusa, Atena precisou entrar em cena para ajudá-lo, entregando-lhe um escudo.
- b) Perseu era um jovem e valente guerreiro, mas Atena julgava que ele gostava de tentar fazer coisas além de suas forças.
- c) Perseu decidiu enfrentar a terrível Medusa para conquistar definitivamente o amor de Atena.
- d) Com seu poderoso olhar, Medusa transformava em estátuas de pedra todos aqueles que tentavam enfrentá-la.

12. Atena presenciou o nascimento de Pégaso, o magnífico cavalo alado. A primeira tarefa de tão nobre (grandioso, elevado) animal foi:

- a) Prender Medusa eternamente na tenebrosa caverna em que ficava seu esconderijo.
- b) Entregar a Perseu o escudo que o herói precisava para vencer a batalha com Medusa.
- c) Ajudar Perseu a vencer o terrível combate com a Medusa.
- d) Levar Perseu até o rei para que o herói pudesse entregar ao monarca a cabeça cortada da Medusa.

3ª PARTE: HISTÓRIA

PROFESSOR: ROGER DO CARMO DUQUE

13. Os gregos da antiguidade se originaram da mistura de quais povos? Assinale a alternativa **correta**:

- a) Amoritas, filisteus, assírios e caldeus.
- b) Aqueus, eólios, jônios e dórios.
- c) Hamíticos, semitas, núbios e filisteus.
- d) Etruscos, itálios, assírios e caldeus.

14. Em relação à Grécia Antiga, como podemos caracterizar o Período Clássico? Assinale a alternativa **correta**:

- a) Compreende o desenvolvimento das principais cidades-Estado gregas e a criação de colônias em áreas distantes, devido ao crescimento populacional.
- b) Refere-se ao período da história da Grécia antiga que começa com a invasão dórica e o final da civilização Micênica, por volta de 1150 a.C.
- c) É caracterizado por ser a fase de maior influência das cidades gregas nas áreas vizinhas e pelo grande poderio acumulado por suas duas principais cidades, Atenas e Esparta.
- d) Foram fundadas várias cidades de cultura grega, entre elas Alexandria e Antioquia.

15. Qual o nome do político grego que instituiu a democracia na antiguidade? Assinale a alternativa **correta**:

- a) Clístenes.
- b) Dracon.
- c) Sócrates.
- d) Aristóteles.

16. Como era a educação espartana na antiguidade clássica? Assinale a alternativa **correta**?

- a) Não era rígida, mas baseada em estudos envolvendo línguas, matemática e várias artes. A guerra e demais treinamentos militares não eram supervalorizados.
- b) Ao nascer, o menino era examinado por membros do Conselho de Anciãos. Se fosse observada qualquer deficiência física, o bebê era direcionado para tratamento. A partir dos catorze anos, os meninos eram entregues ao governo da cidade e ficavam sob os cuidados de professores especializados. Esses professores deveriam educá-los para serem bons estudantes, preparados para todas as situações durante uma guerra.
- c) Ao nascer, o menino era examinado por membros do Conselho de Anciãos. Se fosse observada qualquer deficiência física, o bebê era morto. A partir dos quinze anos, os meninos não eram entregues ao governo da cidade e ficavam sob os cuidados da própria família. Esses professores deveriam educá-los para serem bons soldados, preparados para todas as situações durante uma guerra.
- d) Ao nascer, o menino era examinado por membros do Conselho de Anciãos. Se fosse observada qualquer deficiência física, o bebê era morto. A partir dos sete anos, os

meninos eram entregues ao governo da cidade e ficavam sob os cuidados de professores especializados. Esses professores deveriam educá-los para serem bons soldados, preparados para todas as situações durante uma guerra.

4ª PARTE (04 questões): GEOGRAFIA

PROFESSORAS: ELISANGELA CASTAGINE GIMENEZ RIBEIRO

TALITA CARVALHO VENANCIO

17. A biosfera inclui todos os ecossistemas que estão presentes desde as altas montanhas (até 10.000 m de altura) até o fundo do mar (até cerca de 10.000 m de profundidade) [...]. Na biosfera, portanto, o ar, a água, o solo, a luz são fatores diretamente relacionados à vida.

As três principais camadas que compõem a biosfera são:

- a) geosfera, criosfera e exosfera. c) ecosfera, hidrosfera e geosfera.
b) endosfera, astenosfera e litosfera. d) litosfera, atmosfera e hidrosfera.

18. Relacione os ambientes terrestres identificados no quadro a suas definições.

I- BIOSFERA	II- ATMOSFERA
III- HIDROSFERA	IV- LITOSFERA

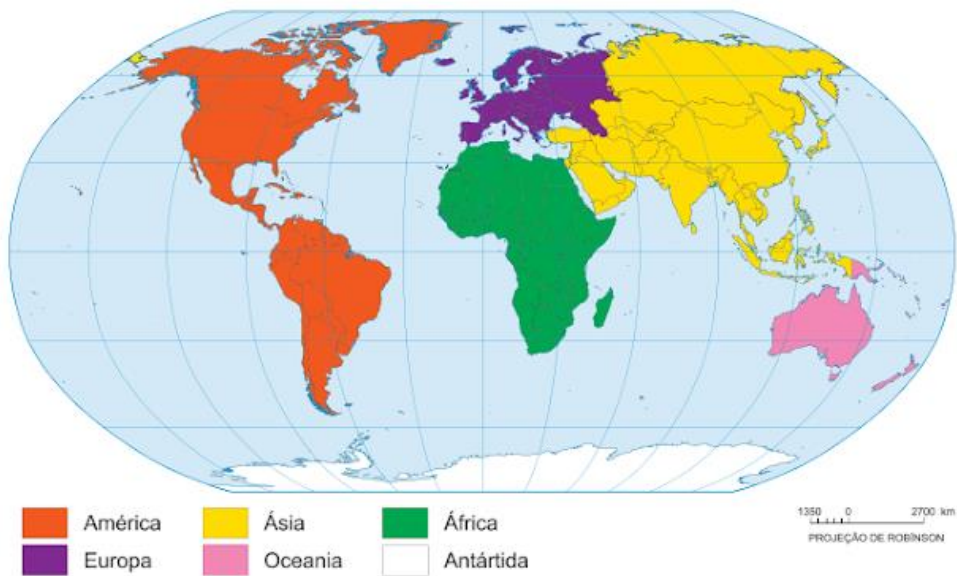
- () Trata-se da porção mais rígida do planeta, constituída por crosta e parte superior do manto.
- () É resultado da interligação de todos os outros ambientes e é nela que os seres vivos se desenvolvem.
- () Contém os gases necessários para o desenvolvimento da vida.
- () É formada por geleiras, oceanos, mares, rios, lagos, águas subterrâneas, vapor-d 'água e água retida nos seres vivos.

As alternativas corretas são:

- a) I,II,III, e IV. c) I,II,III, e IV.
b) IV,I,II e III. d) IV,I,II e III.

19. Observe o mapa e responda a questão abaixo.

Divisão dos Continentes



Em qual continente você vive? De que cor ele está demarcado no planisfério?

- a) África – verde
- b) Europa – roxa
- c) América – vermelha
- d) Ásia – amarela

20. Qual continente corresponde cada uma das características apresentadas a seguir.

- Pode ser dividido em três partes, de acordo com a distribuição geográfica de suas terras: América do Norte, América Central e América do Sul. ()

-O relevo desse continente é marcado pela presença de dois grandes desertos: o Deserto do Saara e o Deserto do Kalahari. ()

- Esse continente possui um bloco político e econômico denominado União Europeia (EU), em que não há barreiras para o comércio entre os países que dele fazem parte. ()

- O sul e o sudeste desse continente são áreas muito instáveis do ponto de vista geológico, com áreas sujeitas à erupção vulcânicas e terremotos, que podem provocar grandes tragédias. ()

As alternativas corretas são:

- a) África, América, Ásia e Europa.
- b) América, Ásia, Europa e África.
- c) Ásia, Europa, África e América.
- d) América, África, Europa e Ásia

21. Para conhecermos as coisas que estão ao nosso redor, precisamos:

- a) Do coração
- b) Dos sentimentos
- c) Dos sentidos
- d) Das lembranças

22. Quando passamos a observar o mundo e não só olhar, podemos:

- a) Perceber mais detalhes nas coisas
- b) Analisar sobre o que está se passando naquele momento
- c) Fazer melhores escolhas para a nossa vida
- d) Todas estão corretas

23. Quando falamos em nossos sentimentos e emoções, o filósofo Aristóteles diz que somos diferentes dos animais porque:

- a) Nós falamos
- b) Nós temos os cinco sentidos
- c) Somos mais inteligentes
- d) Somos seres que pensam

6ª PARTE: MATEMÁTICA

**PROFESSORES: GABRIELA PIMENTA BARBOSA MENDES
HENRIQUE ALVES BUENO**

24. Qual é a fração que tenha como numerador o numeral dois?

- a. $\frac{1}{4}$
- b. $\frac{1}{8}$
- c. $\frac{5}{2}$
- d. $\frac{2}{6}$

25. Como se lê a fração $\frac{2}{100}$:

- a. Dois cem avos
- b. Dois centésimos
- c. Cem dois avos
- d. Cem meios

26. Qual é a representação, em porcentagem, da fração $\frac{15}{100}$?

- a. 15%
- b. 1,5%
- c. 150%
- d. 0,15%

27. Qual é a fração irredutível da fração $\frac{4}{10}$?

- a. $\frac{2}{10}$
- b. $\frac{4}{5}$
- c. $\frac{2}{5}$
- d. $\frac{1}{5}$

28. Qual das seguintes frações é equivalente à fração $\frac{5}{8}$?

- a. $\frac{10}{16}$
- b. $\frac{16}{10}$
- c. $\frac{20}{40}$
- d. $\frac{8}{5}$

29. Qual é a maior fração das indicadas abaixo?

- a. $\frac{4}{6}$
- b. $\frac{1}{3}$
- c. $\frac{3}{4}$
- d. $\frac{1}{2}$

30. Quanto é $2/5 + 1/5$?

- a. $3/10$
- b. $3/5$
- c. $10/3$
- d. $5/3$

31. Quanto é $6/12 + 3/8$?

- a. $21/24$
- b. $24/21$
- c. $9/20$
- d. $20/9$

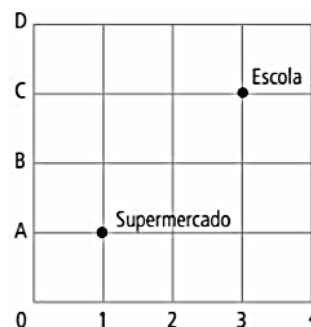
7ª PARTE: GEOMETRIA

PROFESSORAS: LUCIENE RIBEIRO

KARINA APARECIDA MATIAS ALVES BERTELI

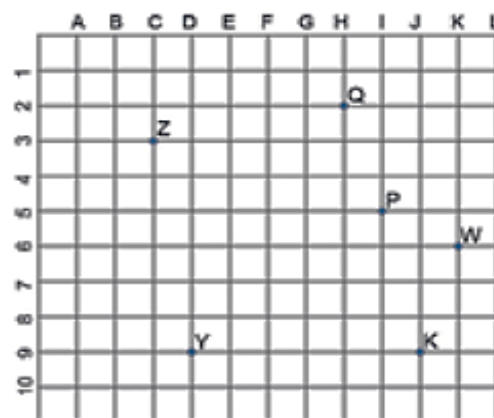
32. Observe o esquema a seguir com a localização de uma escola e um Supermercado. Nesse esquema, o supermercado pode ser indicado pelo ponto (1, A), então a escola pode ser indicada pelo ponto:

- a) (1; C)
- b) (C; 10)
- c) (3; C)
- d) (C; 3)



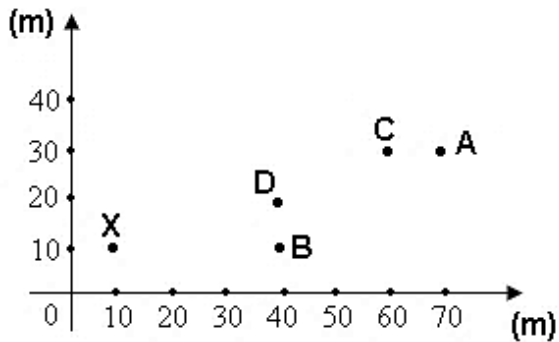
33. Pedro comprou ingressos para o cinema e sentou na poltrona (J; 9). No esquema abaixo, estão localizados pontos que representam algumas poltronas no cinema. Qual deles representa a poltrona escolhida por Pedro?

- a) K
- b) P
- c) W
- d) Z



34. A figura abaixo ilustra as localizações de alguns pontos no plano.

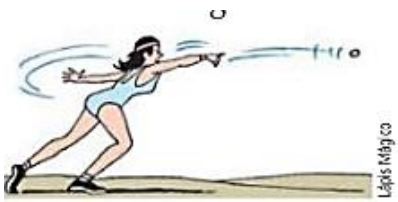
João sai do ponto X, anda 20 m para a direita, 30 m para cima, 40 m para a direita e 10 m para baixo.



Ao final do trajeto, João estará no ponto:

- a. A
- b. B
- c. C
- d. D

35. A seguir estão os números de um lançamento de peso.



Rita	9,23 metros
Clara	8,4 metros
Ana	9,37 metros
Paula	8,35 metros

Classificando em ordem decrescente as quatro primeiras classificadas, temos:

- a. Rita, Ana, Paula e Clara.
- b. Ana, Rita, Clara e Paula.
- c. Ana, Rita, Paula e Clara.
- d. Paula, Clara, Rita e Ana.

8ª PARTE: CIÊNCIAS

PROFESSORES: RENATA MALTA FERREIRA

LEONARDO MARTINS DOS SANTOS

36. A Terra está dividida em várias camadas. Entre essas diferentes camadas que compõem a estrutura do nosso planeta, quais delas se encontram no estado sólido:

- a) a crosta terrestre e o manto
- b) o manto e o núcleo externo
- c) a crosta e o núcleo interno
- d) o manto e o núcleo interno

37. “As _____, também conhecidas como rochas magmáticas, são formadas pela solidificação (cristalização) de um magma, que é um líquido com alta temperatura, em torno de 700 a 1200°C, proveniente do interior da Terra”.

Assinale a alternativa que completa a lacuna do texto acima:

- a) Rochas Ígneas
- b) Rochas sedimentares
- c) Rochas Metamórficas
- d) Rochas Basálticas

38. Com relação à formação dos solos, assinale a alternativa correta:

- a) O solo é formado a partir de processos internos do planeta Terra, como o movimento das placas tectônicas.

- b) O solo se forma a partir do processo de decomposição (fragmentação) da rocha de origem.
- c) O solo do planeta Terra formou-se há milhares de anos a partir do acúmulo de sedimentos que caíram no planeta Terra com meteoros.
- d) O solo é exclusivamente uma consequência da ação humana sobre o espaço.

39. Considerando o que você aprendeu sobre solo, escolha qual alternativa a seguir é a verdadeira:

- a) Solos arenosos são os mais ricos em húmus.
- b) Os nutrientes presentes nos solos húmosos favorecem o bom desenvolvimento das plantas.
- c) Os solos argilosos são impróprios para as plantas, pois contém muitas pedras.
- d) Os solos argilosos não contem nutriente.

9ª PARTE: INGLÊS

**PROFESSORES: LUÍS ALEXANDRE MACHADO
PAULA CRISTINA DAMANTE PEREIRA**



40. Se grandmother é avó, grandson é...

- A. () neta
- B. () neto
- C. () avô
- D. () mãe

41. O feminino de son é

- A. () mother
- B. () daughter
- C. () sister
- D. () grandmother

42. grandmother é

- A. () a mãe da minha mãe
- B. () a mãe do meu pai
- C. () as letras A & B estão certas
- D. () nem a letra A nem a letra B

10ª PARTE: EDUCAÇÃO FÍSICA

PROFESSOR: MARCIO APARECIDO DA SILVA

43. Em qual país foi criado o futsal?

- (A) Argentina
- (B) Uruguai
- (C) Brasil
- (D) Estados Unidos

44. Quais as posições do futsal?

- (A) Goleiro, fixo, armador, centroavante
- (B) Goleiro, fixo, ala direita, ala esquerda, pivo
- (C) Goleiro, meia direita, armador, centroavante
- (D) fixo, armador, goleiro, zagueiro

45. Qual a duração de uma partida de futsal?

- a) dois tempos de 45 minutos
- b) dois tempos de 20 minutos
- c) dois tempos de 15 minutos
- d) três setes de 25 pontos

11ª PARTE: ARTE

**PROFESSORES: ANDERSON ANTONIO DA SILVA GARCIA
ROMULO CONRADO REIS**

O **Abstracionismo**, ou arte abstrata, é um estilo artístico moderno das artes visuais que prioriza as formas abstratas em detrimento das figuras que representam algo da nossa própria realidade.

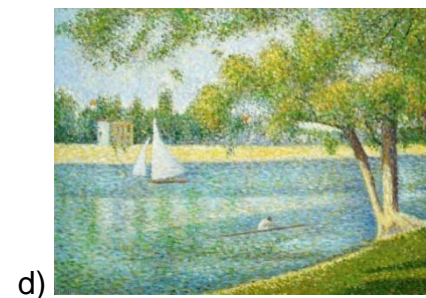
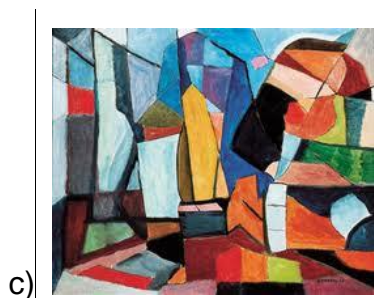
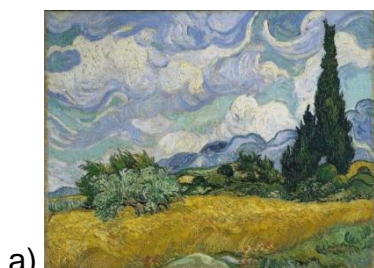
Dessa forma, podemos dizer que esse tipo de arte é uma obra “não representacional”, ao contrário da arte figurativa, expressa por meio de figuras que retratam a natureza.

46. Segundo os estudiosos de arte, quem foi o precursor da moderna pintura abstrata. Assinale a resposta correta:

- a) Kandinsky
- b) Renoir
- c) Candido Portinari
- d) Van Gogh

47. A principal característica da pintura abstrata é a ausência de relação imediata entre formas e cores de um ser. Uma tela abstrata não representa nada da realidade que nos cerca.

Marque a opção que representa uma obra abstrata.



48. Uma das grandes tendências do século XX, dentre tantas, o abstracionismo carrega consigo características peculiares que fazem deste movimento uma obra de arte de beleza incomparável. Quanto às características do abstracionismo, analise e marque a alternativa **incorreta**:

- a) A pintura abandona a forma e adota a cor e as linhas
- b) O artista se expressa livremente para representar alguma imagem
- c) Seu resultado final são criações indefinidas, mas com beleza cromática incomparável
- d) A arte abstrata são todas as manifestações artísticas nas quais o artista não representa imagens figurativas da realidade.

Boa prova!

